

 ATHENA



HOUR METER

FI KÄYTTÖTUNTIMITTARI

SV -

EE TUNNIMÕÕDIK




 GUIDE

 OHJE

 -

 KASUTUSJUHEND

athena  

AthenaMotorsport   

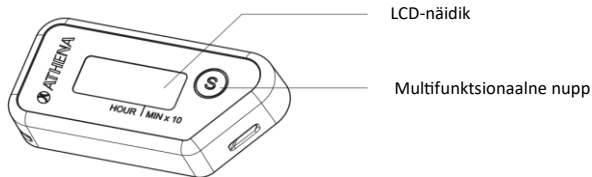
A. KASUTUSJUHEND

Enne ATHENA tunnimõõdiku kasutuselevõttu loe hoolikalt läbi juhised ja hoiatused.

Juhiste ja hoiatuste eiramine võib põhjustada toote vigase toimimise, mis võib kahjustada toodet või põhjustada kehavigastusi.

1. See toode ei ole mänguasi. Hoida lastele ja lemmikloomadele kättesaamatus kohas, kuna see sisaldab väikseid osi, mis võivad põhjustada lämbumisohtu. Ära kasuta toodet muudel eesmärkidel, kui on antud kasutusjuhendis kirjeldatud.
2. Enne kasutamist veendu alati, et Athena tunnimõõdik on õigesti paigaldatud ja toimib.
3. Kinnita Athena tunnimõõdik mootorratta külge soovitatud kohas ja veendu, et see on sellises kohas, mis kaitseb seda vigastuste eest kukkumise või kokkupõrke korral. Mõõdiku ja mootorratta vahelise ühenduse tugevdamiseks on soovitatav kasutada kaablisidemeid. Kaablisidemed saab sisestada korpuses olevatesse avadesse.
4. Ära mitte kunagi hoida seadet 70 °C / 158 °F ületava temperatuuri käes.
5. Athena tunnimõõdiku kasutamine sõidu ajal võib olla häiriv ja ohtlik. Ära vaata näidikut ja muuda seadeid sõidu ajal või olukordades, mis ohustavad sinu või teiste inimeste ohutust.
6. Ära kasuta seadme puhastamiseks kõrgsurvepesurit.

B. SEADME OSAD



PÕHIFUNKTSIOONID:

- Ainulaadne vibratsioonitundlik süsteem, mis tuvastab mootori töötunnid
- Reguleeritav tundlikkus
- Kogutundide loendur (ei ole nullitav) kuni 10 000 tunnini*
- Hooldusvälba loendur (nullitav) kuni 10 000 tunnini*
- Nupp kogu- ja osatundide kontrollimiseks ning osatundide nullimiseks
- Lukustusrežiim, mis lõpetab loendamise (saab lülitada välja ja sisse). Lukustusrežiim on soovitatav lülitada sisse mootorratta transportimisel.
- Sisseehitatud patarei (eluiga 6 aastat)**
- Kaitseaste IP66 ja IP67: tolmu- ja veekindel

*Kui 9999 tundi ja 59 minutit on möödunud, kuvatakse ekraanil 0000.0.

**Keskmine väärtus põhineb tüüpilisel motokrossisõidul.

C. PAIGALDAMINE JA KASUTAMINE

Vajuta multifunktsionaalset nuppu. Näidikul kuvatakse "Loc", mis näitab, et lukustusrežiim on aktiveeritud. Lukustusrežiimi deaktiveerimiseks vajuta nuppu uuesti.

- 1.** Enne mootorrattale paigaldamist veendu, et seade töötab korralikult. Käivita mootor ja aseta seade paigalduskohta (soovitatav paigaldus raami välisküljele) ning vajuta kahe sõrmega seadme külgedele, kui mootor on tühikäigul.

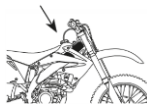


Seade käivitus automaatselt umbes 8 sekundi pärast. Näidiku vasakus ääres olev liivakell hakkab vilkuma. See tähendab, et seade on alustanud loendamist. MÄRKUS: kõik numbrid hakkavad vilkuma, kui seade tuvastab anomaalia. Kui see juhtub, võta ühendust toote edasimüüjaga.

- 2.** Enne seadme paigaldamist puhasta paigalduskoha pind hoolikalt värvipinda mittekahjustava rasvaemaldusvahendiga.



- 3.** Soovitatavad paigalduskohad



Raam (vältida üle 70 °C/158 °F
temperatuure)



Ülemine T-osa



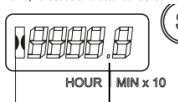
Istme all / abiraamil (kaitstud kohas)

- 4.** Eemalda seadme tagaküljel olevalt liimpinnalt kaitsepaber. Seade tuleb paigaldada temperatuuril, mis on üle 10 °C / 50 °F.

HOIATUS:

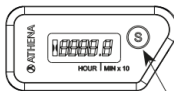
- Seadme kinnitamiseks on soovitatav kasutada kaablisidet, viies selle korpusel olevates aukudes läbi.
- Ära hõia seadet kohtade lähedal, kus temperatuur ületab 70 °C/158 °F (nt summutitoru).

- 5.** Käivita mootor. Seade käivitub automaatselt umbes 8 sekundi pärast. Näidiku vasakus ääres olev liivakell hakkab vilkuma, kui seade on alustanud loendamist.



Liivakella ikoon
Komakoht, mis eraldab tunde ja minuteid.

- 6.** Kui mootor on välja lülitatud, saab multifunktsionaalset nuppu vajutades kasutada järgmisi funktsioone:



Näita kogutunnimõõdikut:

Vajuta üks kord multifunktsionaalset nuppu. Näidikul kuvatakse umbes 3 sekundit "tot". Näidik kuvab umbes 8 sekundit kogutundide arvu.

Näita hooldusvälbamõõdikut:

Kui kuvatakse kogutundide arvu, siis vajuta teist korda multifunktsionaalset nuppu. Näidikul kuvatakse umbes 3 sekundit "par". Näidikul kuvatakse umbes 8 sekundi jooksul viimasest hooldusest alanud tunnipõhist arvestust.

Hooldusvälbamõõdiku nullimine:

Kui kuvatakse hooldusvälbamõõdiku näitu, siis vajuta mitmfunktsioonilist nuppu ja hõia seda seni all, kuni näidikul hakkab vilkuma neli kriipsu. Seejärel vabasta nupp.

Mõne sekundi pärast lülitub näidik välja ja hooldusvälbamõõdik nullitakse.

Aktiivne lukustusrežiim:

Vajuta üks kord multifunktsionaalset nuppu. Kui näidikul kuvatakse "tot", siis vajuta multifunktsionaalset nuppu ja hõia seda umbes 8 sekundit all. Näidikul kuvatakse "Loc" ja tunniarvestus peatatakse. Lukustusrežiimi välja lülitamiseks ja loendamise jätkamiseks vajuta uuesti multifunktsionaalset nuppu.

Tundlikkuse reguleerimine:

Vajuta kolm korda multifunktsionaalset nuppu. Näidikul kuvatakse "Sen" ja seejärel kasutusel olevat tundlikkustaset. Tundlikkuse tase võib olla kas "Hi" (kõrge tundlikkus) või "Lo" (madal tundlikkus). Tundlikkustaset vahetamiseks vajuta multifunktsionaalset nuppu. Mõne sekundi pärast lülitub näidik välja ja valitud tundlikkustase aktiveerub.

D. SÜMBOLID JA SERTIFIKAADID



Vastavalt 14. märtsi 2014. aasta seadusandliku dekreeidi nr 49 „Direktiivi 2012/19/EL rakendamine elektri- ja elektroonikaseadmetest tekkinud jäätmetele“ artiklile 26 ja 20. novembri 2008. aasta seadusandliku dekreeidi nr 188 ”Direktiivi 2006/66/EÜ rakendamine patareidele ja akudele ning patarei- ja akujäätmetele“ artiklile 9.

Tootel või selle pakendil kujutatud läbikriipsutatud prügikastisümbol näitab, et kui seade jõuab oma elutsükli lõppu, tuleb see töötlemise ja ringlussevõtu eesmärgil kõrvaldada muudest jäätmetest eraldi.

Kui sellised tooted jõuavad oma elutsükli lõppu, saavad kasutajad anda need utiliseerimiseks tasuta munitsipaalsetesse elektri- ja elektroonikaseadmete jäätmete kogumispunktidesse või tagastada need jaemüüjale ühel järgmistest viisidest:

- Väga väikseid tooteid, st seadmeid, mille välismõõtmed ei ületa 25 cm, võib ilma kaasnevate kohustusteta tagastada jaemüüjatele, kelle elektri- ja elektroonikaseadmete müügipind on üle 400 m², väiksema müügipinnaga edasimüüjad ei ole kohustatud seadmeid vastu võtma.

- Jaemüüjad on kohustatud võtma vastu üle 25 cm pikkuseid tooteid ainult uue samaväärse toote ostu korral ja nii, et iga tagastatud jäätmetoote kohta ostetakse üks uus toode.

Pane tähele, et toode sisaldab üht järgmistest patareidest või akudest, mida tarbija ei saa või ei tohi ise eemaldada: CR2354. Neid patareid/akusid tohivad eemaldada ainult kvalifitseeritud spetsialistid. Vastavalt direktiivile 2006/66/EÜ ja selle rakendusmeetmetele ei tohi neid kõrvaldada olmejäätmetena ja neid tuleb koguda eraldi, et vältida kahjulikku mõju keskkonnale ja inimeste tervisele.

Eraldi kogumine ja töötlemine toodete ja nende patareide/akude ringlussevõtuks, töötlemiseks ja keskkonnohutuks kõrvaldamiseks aitab vältida võimalikku kahjulikku mõju keskkonnale ja inimeste tervisele ning hõlbustab toodete ja nende patareides/akudes sisalduvate materjalide taaskasutamist/ringlussevõttu.

Kasutajate suhtes, kes kõrvaldavad tooteid või patareid/akusid kasutusest ebaõigesti, kohaldatakse karistusi vastavalt asjakohastele õigusaktidele.



Athena kinnitab käesolevaga, et toode S410000395003 vastab EMC-direktiivi (2014/30/EL) ja RoHS-direktiivi (2011/65/EL) olulistele nõuetele.

E. GARANTII

Athena S.p.A. garanteerib tarbijale, et toode ei sisalda materjali- ja tootmisvigu 24 (kahekümne nelja) kuu jooksul alates ostukuupäevast, mis tuleb tõendada kehtiva dokumendiga fiskaalsetel eesmärkidel.

Patarei ei kuulu garantii alla.

Garantiid saab kasutada ainult algne ostja, kes on ostnud toote volitatud edasimüüjalt või Athena S.p.A. müügikanali kaudu.

Garantiiperioodi jooksul parandatakse või asendatakse toode, kui sisehindamise käigus leitakse defekt, ilma lisanduvate töö- ja materjalikuludeta.

Garantii ei hõlma järgmisi juhtumeid:

- Toote ja patarei tavapärase kulumine
- Toote ebaõige kasutamine
- Vale paigaldus
- Kahju, mis on põhjustatud volitamata isiku poolt tehtud remondi- või ümberehitustöödest.
- Väärkasutamisest, õnnetustest ja nõutavate ettevaatusabinõude eiramisest põhjustatud kahju.
- Ebapiisav hooldus. Athena S.p.A. ei vastuta mis tahes kahjude, kaotuste, otseste või kaudsete kulude eest, mis tulenevad tootest või mida võib pidada toote poolt põhjustatuiks.

Garantii kaotab kehtivuse, kui tootele märgitud seerianumber eemaldatakse, kustutatakse või muudetakse loetamatuks. Kui toode parandatakse või asendatakse, kehtib garantii kuni esialgse garantii lõppemiseni.

Toote parandamine või asendamine võib nõuda originaalosate asemel samaväärsete osade kasutamist. Eemaldatud osad või asendatud tooted lähevad Athena S.p.A. omandisse. Käesolev Athena S.p.A. poolt antud garantii ei mõjuta mitte mingil viisil tarbija õigusi ja õiguskaitsevahendeid, mis on tarbijale ette nähtud ja kehtestatud kehtivate riiklike või piirkondlike tarbekaupade müüki käsitlevate seadustega, samuti ei mõjuta ega piira see tarbija ja jaemüüja vahelist müügilepingut. Käesolev garantii kehtib ainult nendes riikides, kus toodet turustab ja müüb Athena S.p.A. või volitatud edasimüüja.

Kõik õigused piltidele, joonistele ja tekstidele on kaitstud. Fotode, piltide ja tekstide reprodutseerimine ja levitamine (tervikuna või osaliselt) on keelatud. Rikkujaid karistatakse vastavalt seadusele. Kõik käesolevas kasutusjuhendis esitatud tooted, joonised ja illustratsioonid on Athena S.p.A. omandis. Athena S.p.A. kaubamärk/kaubamärgid ja tunnusmärgid on Athena S.p.A. ainuomand ja registreeritud Itaalias ja välismaal.

ATHENA S.p.A. - Via delle Albere, 13 - 36045 Alonte (VI) - Itaalia
e-posti aadress: motorsport@athena.eu - Tel. +39-0444-727272

athena  

AthenaMotorsport 