

Riistakamera - Käyttöohje

Burrel S22WA

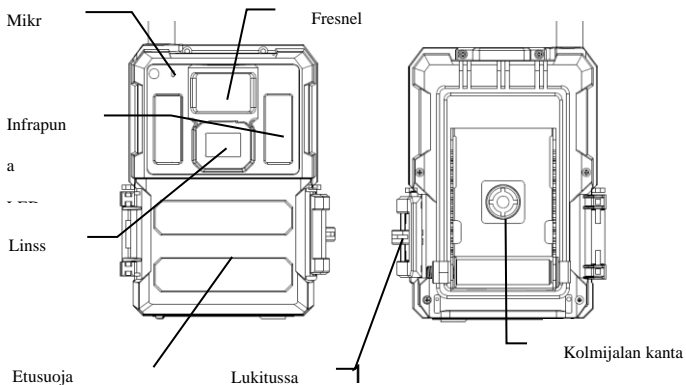


LUE HUOLELLISESTI ENNEN KAMERAN KÄYTTÖÄ

Pakkauksen sisältö

Kiinnityshihna	1	Riistakamera	1
Antenni	1	Käyttöohje	1

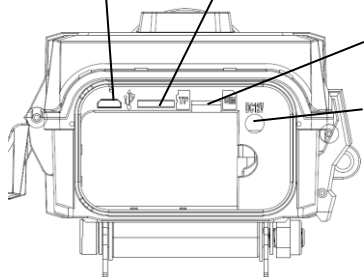
Kameran runko ja portit



Kiinnike

USB-portti

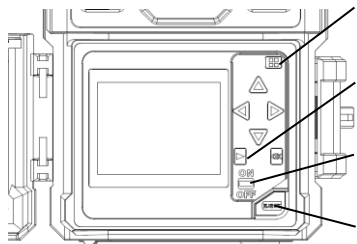
TF-korttipaikka (Micro SD)



Nano

SIM

12V DC portti



MENU-painike

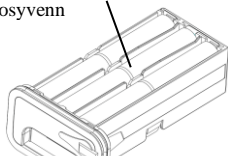
Toisto-painike

ON/OFF-kytkin

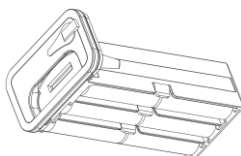
Paristolokerot

Poisto-painike


Paristosyvenn



2



Näppäimet & Painikkeet

- **MENU:** Mene ohjelmavalikkoon esikatselutilassa
- **▲▼◀▶:** Siirry valikon kohteiden välillä ja vaihda arvoja
- **OK:**
 - Tallenna asetukset valikkotilassa
 - Toista videoita toistotilassa
- Toisto-painike  : Live-esikatseluikkunassa vaihda toisto- ja esikatselutilojen välillä
- Käytä pikakuvakkeita: live esikatseluikkunassa,
 - **▲** on pikakuvake valitaksesi **Videotilan**, ja
 - **▼** on pikakuvake valitaksesi **Kameratilan**
 - **◀** on pikakuvake kameran käynnistämiseen (käytön aloitus)
 - **▶** on pikakuvake GPS-tietoihin
 - **OK** on tarkoitettu valokuvien ottamiseen tai videon

nauhoittamiseen manuaalisesti

- ON/OFF(Virta) Kytkin: OFF pohjassa. ON päällä.

Pikaopas




1. Varmista, että virtakytkin on **OFF**-tilassa. Laita paristot paristolokeroihin oikea napaisuus huomioiden. Laita 12 (suositeltu), 6 (häätätila, paristosyvennys A tai B) AA-paristoa. Tai yhdistä **12V** ulkoinen virtalähde kameraan käyttäen oikeanlaista johtoa ja ulkoista akkua.

Seuraavia paristoja voidaan käyttää, varmista, että ne ovat 1,5V AA-paristoja.

- Erittäin suorituskykyiset alkaliparistot
 - Litiumparistot
 - Ladattavat Ni-MH-paristot
2. Aseta TF-kortti (32GB tai pienempi). Avaa kamera ja aseta TF-kortti korttipaikkaan. Katso lokeron korttisyönteistä kortin asettaminen oikean suuntaisesti. Kameraan voi laittaa enintään 32 GB:n TF-kortin.
 3. Aseta Nano SIM -kortti.
 4. Ruuvaa antenni antenniliittimeen kameran päällä. Varmista, että se on

kunnolla kiinni, mutta ÄLÄ kiristä sitä liikaa.

5. Liu'uta virtakytkin ON-tilaan. Kamera siirtyy live-esikatselutilaan ja alkaa etsiä internetverkkoa.
6. Odota, kunnes kamera löytää verkon. Jos langatonta verkkoa ei löydy, sinun on mentävä Advanced Wireless Setup (edistyksellinen langaton asennus) -kohtaan sivulla 10. Jos langaton verkko löytyy, siirry seuraavaan vaiheeseen.
7. Paina **MENU** -painiketta päästäksesi valikkoon, sen jälkeen paina ◀ tai ▶ -painikkeita siirtyäksesi välilehtien välillä (alavalikko), jotka sisältävät erilaisia osioita. Paina ▲ tai ▼ -painikkeita aktivoitaksesi alavalikon ja muokataksesi eri osioita. Paina ◀▶ vaihtaaksesi arvoja. Paina OK-painiketta tallentaaksesi.
8. Siirry Langaton-välilehteen; vieritä alaspäin päästäksesi alavalikoihin. Vaihda Lähetystila Välitön-tilaan. Jätä Lähetystapa Puhelin-tilaan, jos lähetät multimediatekstit matkapuhelinnumeroon. Tai vaihda Sähköposti-tilaan, jos lähetät sähköpostiosoitteeseen. Vieritä alaspäin kohtaan Puhelin tai Sähköposti, ja syötä vastaanottajan puhelinnumero tai sähköpostiosoite. Jos valitset Videotilan, ainoastaan silloin internetin kautta lähetys on mahdollinen.
9. Paina **MENU** -painiketta poistuaksesi alavalikosta. Paina uudelleen MENU-painiketta poistuaksesi asetusvalikosta ja siirtyäksesi suoraan esikatselutilaan.
10. Paina OK-painiketta ottaaksesi kuvan tai nauhoittaaksesi videon manuaalisesti.
11. Esikatselutilassa, paina toisto-painiketta toistaaksesi sisältöä. Käytä ◀ tai ▶ -painikkeita selataksesi kuvia. Paina ▲ tai ▼ -painiketta valitaksesi suurennuskerrat. Paina OK ja paina sitten ◀ tai ▶, ▲ tai ▼ siirtääksesi suurennettua aluetta.

12. Paina Toisto-painiketta  voidaksesi poistua. Suurennustila.
13. Kun katselet kuvaa, paina  etta poistaaksesi kyseisen kuvan tai kaikki kuvat.
14. Paina Toisto-painiketta  poistuaaksesi toisto-tilasta.
15. Aseta kamera kohdealueelle ja käynnistä kamera (paina vasenta näppäintä ◀ 1 sekunnin ajan käynnistääksesi kameran tai liu'uta virtakytkin ON-asentoon (5 minuutin kuluttua aloita työskentely)). Kamera ottaa kuvia tai videoita sen mukaan, miten se on ohjelmoitu. Kameran etäisyyden maasta tulee vaihdella riippuen kohteen koosta. Yleensä 90-180 cm on suositeltava etäisyys.
16. Kun kamera työskentelee (kytkin ON-asennossa), se menee asennustilaan painaessa mitä tahansa painiketta.
17. Työnnä virtakytkin OFF-asentoon sammuttaaksesi kameran. Ota huomioon, että jopa OFF-tilassa kamera käyttää pienen määrän paristovirtaa. Sen vuoksi paristot tulee poistaa kamerasta, jos sitä ei käytetä pitkään aikaan.

Valikkoasetukset

Vaihda kamera **SETUP**-tilaan ja paina **MENU**. Paina ▲▼◀▶ valitaksesi haluamasi arvon, ja paina sitten **OK** tallentaaksesi.

Asetukset		Kuvaus
Kamera	Tila	Valitse ottaaksesi Kuva / Video /Kuva&Video
	Kuvan koko	Valitse kuvan koko, esim. 3MP, 5MP, 8MP, 10MP ,12MP tai 24MP.
	Kuvasarja	Valitse jokaisen laukaisun jälkeinen kuvien oton määrä (1–10).

	Kuvausviive	Valitse, millaisin väliajoin kuvat otetaan kuvasarja-tilassa (Lyhyt 1/2/3s).
	Videon koko	Valitse videon resoluutio.
	Videon pituus	Aseta videon pituus haluamaasi keston.
	Ääni	Laita videoäänten nauhoitus päälle tai poista päältä.

Liiketu nnistin	Herkkyys	Valitse joko Korkea, Normaali, Matala tai OFF.
	Kuvausviive	Lepoaika jokaisen kuvan oton jälkeen.
	Time Lapse	Kamera voidaan laukaista ajastimella tietyn väliajoin. Ota huomioon, että Time Lapse -tilassa kamera voidaan silti laukaista, paitsi jos Herkkyys-tila on pois käytöstä.

Liiketu nnistin	Ajastin 1/2	Kamera voidaan asettaa toimimaan vain tiettyinä aikana. Ottaaksesi tämän toiminnon käyttöön, valitse ON ja paina OK. Ajastin-valikko tulee esiin. Tämä valikko sisältää asetukset aloitus- ja pysähdysaikojen asettamiselle sekä kuvausviiveen ja time lapse -aikojen asettamiselle. Ajastimen asetus ohittaa muut yleiset kamera-asetukset. Koska saatavilla on 2 ajanjaksoa, varmista, ettet ohjelmoi päällekkäisiä aikoja.
	Kalenteriajastu s	Ota käyttöön tai poista käytöstä liiketunnistin ja Time lapse päiväkohtaisesti.



Järjeste lmä	Käynnistä kamera	Aseta kamera toimimaan välittömästi.
	Kello	Valitse oikea aikavyöhyke ja paina tallenna.
	Kameratunn us	Vesileima kuvan vasempaan alanurkkaan, enintään 5 merkkiä.
	GPS-koordi naatit	Voidaan kirjoittaa tietona kuvaan.
	Kameravalv onta	Ota käyttöön kameravalvonta tai poista se käytöstä.
	Salasana	Tämä vaihtoehto mahdollistaa 6-merkkisen salasanan asettamisen, pidä se mielessä. Suositeltu käytettäväksi.

	Kuvaleima	ON/Off. Valitse, näytetäänkö kuvaleima vai ei.
	Päällekirjoita	TF-kortin päällekirjoittaminen.
	Näppäinäänne t	Ota käyttöön näppäinäännet tai poista ne käytöstä
	LED-merkkivalo	Ota käyttöön merkkivalon vilkkuminen tai poista se käytöstä.
	FW-päivitys	Aloita FW- ja MCU-päivitykset heti, kun päivitystiedostot on kopioitu TF-kortin päähakemistoon.
Järjestelmä	Formatointi	TF-kortin formatointi. Tämä poistaa kaiken datan TF-kortilta. Toimintoa ei voi peruuttaa.
	Oletusasetukset	Palauta kaikki tehdasasetukset.
	Kieli	Valitse valikon kieli.
	Tiedot	Näytä mallinumero, HW/FW/MCU-versio ja IMEI(langaton kamera ainoastaan).


Langaton n (langaton kamera ainoastaan)	Lähetystila	Valitse lähettää valokuva tai videoklippin välittömästi tai Päiväraporttina (yhden kuvan lähettäminen ennaltamääritettynä ajankohtana, tallenna muut) tai poista lähetys käytöstä. Molemmat= Välitön ja Päiväraportti.
---	--------------------	--

	Vastaanotto	Lähetä kuva joko multimediasivestinä (MMS) tai internetissä (data).
	Vastaanottaja	Lähetä kuvat puhelimeen, sähköpostiin tai molempiin.
	Puhelin	Syötä tai päivitä vastaanottajan puhelinnumero.
	Sähköposti	Syötä tai päivitä vastaanottajan sähköpostiosoite.
	Kameran nimi	Kameran nimi sisällytetään MMS:n/Sähköpostin otsikkokenttään
Langaton n (langaton kamera ainoastaan)	SMS-ohjaus	SMS-ohjaus päällä jatkuvasti tai joka puoli tunti. On-tila kasvattaa virran kulutusta.
	Kopioi asetukset	Kopioi tämänhetkiset verkkoasetukset TF-kortille.
	Päivitä asetukset	Jos esiohjelmoituja verkko-operaattorin verkkoasetuksia ei ole, sinun on käytettävä asennustyökalua ohjelmoidaksesi ne manuaalisesti. Käytettyäsi asennustyökalua TF-kortille asennetaan MMSCFG.bin-tiedosto. Sinun tulee suorittaa Päivitä asetukset saadaksesi asetukset kameraan.
	Kuvanlaatu	Valitse langaton kuvanlaatu.
	Virheenkorjaus kytkin	Tuottaa kirjauksia automaattisesti ollessaan päällä. Paina tallenna luodaksesi kirjauksia manuaalisesti.

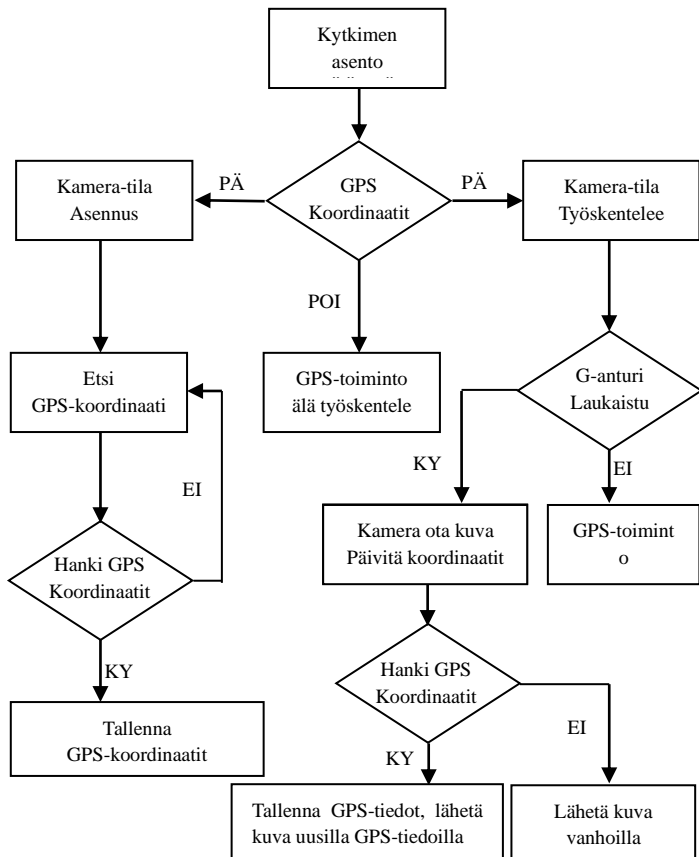
Toisto-painike (Kuvan tai Videon katsominen)

- Vaihda **ON**-asentoon
- Paina Toisto-painiketta  nähdäksesi viimeisimmän kuvan (tai videon).
- Paina OK-painiketta toistaaksesi videoklippejä.
- Paina OK-painiketta pysäyttääksesi ja paina toisto-painiketta lopettaaksesi toistamisen.
- Paina ◀-painiketta nähdäksesi edellisen kuvan ja paina ▶-painiketta nähdäksesi seuraavan.
- Paina ▲ tai ▼ -painiketta valitaksesi suurennuskerrat. Paina OK ja paina sitten ◀ tai ▶, ▲ tai ▼ siirtääksesi suurennettua aluetta.
- Paina Toisto-painiketta  toisto-painiketta uudelleen poistuaaksesi toistotilasta.

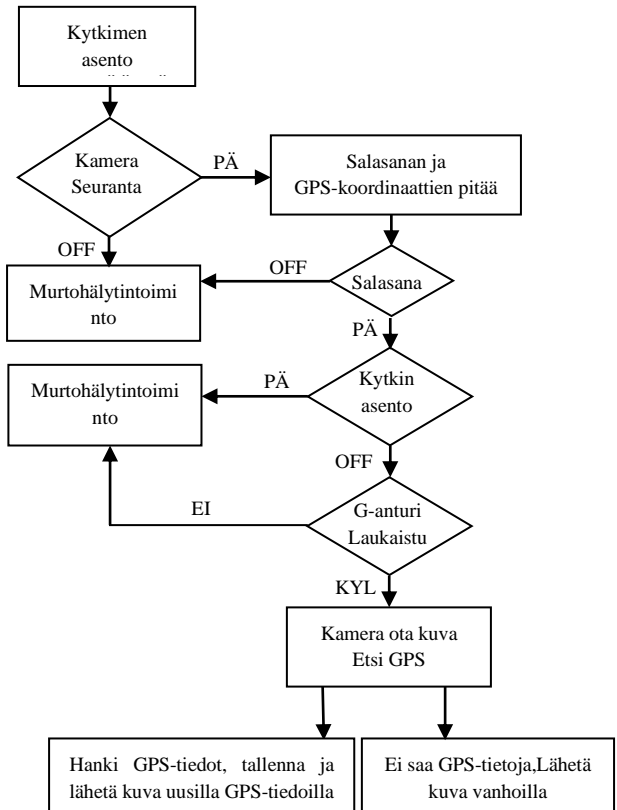
Poista Kuva tai Video

- Paina Toisto-painiketta  nähdäksesi kuvan (tai videon), jonka aiot poistaa.
- Paina **MENU**-painiketta.
- Paina **VASEN** tai **OIKEA** valitaksesi Poista yksi tai Kaikki, sitten OK vahvistaaksesi valinnan tai MENU poistuaaksesi.
- Tiedostoja ei voi palauttaa poistamisen jälkeen.

GPS-toimintakaavio



Kameravalvonnan työnkulkukaavio



Tekniset tiedot

Kuvan resoluutio	3MP/5MP/8MP/10MP/12MP/24MP
Videon resoluutio	WVGA@60fps 720P@60fps ,1080P@60fps , 1440p@30fps
Kuvausaika	0,4s(kuva), 1 - 1,3s(video)
Palautumisaika	2s(kuva)
Linssin kuvakulma	110° leveä kulma (viisto kulma)
Yövalaistus	Infrapuna tai Loistamaton
Näyttöruutu	2.0" IPS LCD, 480*360
Muistikortti	enintään 32GB
Liiketunnistin	Liike / Ajastin (Time Lapse)/SMS-palautus
Liiketunnistimen herkkyys	Säädettävä (Korkea/Normaali/Matala/Pois)
Havaintoalue	Enintään 25 metriä
Salaman kantama	Enintään 18 metriä
Lämpötila	-20 - +60°C (Toiminnassa) -30 - +70°C (Säilytyksessä)
Kuvausviive	0s – 60 min
Time Lapse -viive	Enintään 24 tuntia
Kuvasarja	1–10
Videon pituus	1–30s
Virtalähde	6×AA tai 12AA (1.5v AA)/ Ulkoinen virtalähde(12VDC)
Valmiustilan virta	< 0.08mA (SMS pois); <3mA (SMS päällä)
Äänen nauhoitus	Saatavilla
Kiinnitys	Kolmijalka/Kiinnityshihna/Python-lukko
Paino	0,5 kg
Mitat	142*106,5*85 mm (antenni ei sisälly)
Toimintakosteus	5 % – 90 %

SMS-komentojen koodilista (ainoastaan langaton kamera)

Lisää puhelin	*100#numero#	Puhelinnumero lisätty
Poista puhelin	*101#numero#	Puhelinnumero poistettu
Lisää sähköpostiosoite	*110#sähköpostiosoite#	Sähköpostiosoite lisätty
Poista sähköpostiosoite	*111#sähköpostiosoite#	Sähköpostiosoite poistettu
Vastaanotto MMS	*120#0#	Vastaanotto MMS
Vastaanotto internet	*120#1#	Vastaanotto internet
Lähetystapa Puhelin	*130#0#	Lähetystapa Puhelin
Lähetystapa Sähköposti	*130#1#	Lähetystapa Sähköposti
Lähetystapa Molemmat	*130#2#	Lähetystapa molemmat
Lähetystila Välitön	*140#0#	Lähetä välitön kuva
Päiväraportti	*140#1#	Lähetä päiväraportti ennalta määrättyyn aikaan
Lähetystila Pois päältä	*140#2#	Lähetystila pois päältä
Tarkista tila	*160#	Ilmaise tila; Pariston kesto; TF-kortin tila

SMS pois päältä	*170#	SMS-ohjaus pois päältä
Päivitä lähetysten enimmäismäärä per päivä	*180#	*180#0# //ei rajaa *180#100# //raja 100 *180# //tyhjennä laskuri
Valitse langaton kuvan koko	*190#	*190#0# // valitse 640*480 *190#1# // valitse 1280*960 *190#2# // valitse alkuperäinen kuva
Kameratila Kuva	*200#0#	Asetettu kuvatilaan
Kameratila Video	*200#1#	Asetettu videotilaan
Kuva+Videotila	*200#2#	Asetettu kuva+videotilaan
Aseta liiketunnistimen herkkyys korkeaksi	*202#0#	Liiketunnistimen herkkyys korkea
Aseta liiketunnistimen herkkyys normaaliksi	*202#1#	Liiketunnistimen herkkyys normaali
Aseta liiketunnistimen herkkyys matalaksi	*202#2#	Liiketunnistimen herkkyys matala
Aseta liiketunnistimen herkkyys pois päältä	*202#3#	Liiketunnistimen herkkyys pois päältä
Formatoi TF-kortti	*204#	TF-kortti on formatoitu
Aseta aika	*205#VVVVKPPTTMMSS#	

Kalenteriajastus	*206#??????? # ?= "0" tai "1", viikonpäivät MA-SU.	*206#1001001# tarkoittaa liiketunnistin valvoo maanantaina, torstaina ja sunnuntaina, mutta ei muina päivinä.
Tarkista verkon asetukset	*207#	Näytä nykyiset verkkoasetukset
Aseta SMTP-asetukset	*208#vaihtoehto#	*208#tili#salasana#palvelin#portti#ssl tyyppi#(ssl=1, ei ssl=0)
Ota vastaustila pois päältä	*209#0#	Ei SMS-hälytystietoja SMS-komennon suorituksen jälkeen
Ota vastaustila käyttöön	*209#1#	SMS-hälytykset päällä.
Tarkista GPS-koordinaatit	*210#	Näytä nykyiset GPS-koordinaatit
Tuo kuva tai videoklipp	*500#	Saatavilla välitön-tilassa. Vastaa normaalia liiketunnistinta.
Aseta virheenkorjauskytkin pois päältä	*502#0#	Virheenkorjauskytkin pois päältä

Aseta virheenkorjauskytkin päälle	*502#1#	Kirjaukset tallennetaan automaattisesti on-tilassa.
Lähetä kirjaustiedosto	*503#	Lähetä kaikki kirjaukset sähköpostiin

Huomioitavaa:

1. Kun kameraa asennetaan, on parasta sijoittaa se noin 1,5 metriä maanpinnan yläpuolelle. Parempi kuvanlaatu yöllä sekä vähemmän vääriä kuvan ottoja.
2. Jos haluat käyttää kameraa langattomana kamerana ilman SIM-korttia, varmista, että Lähetystila sekä SMS-ohjaus ovat pois päältä.
3. Lähettäminen loppuu, kun lähetysten enimmäismäärä saavutetaan; se käynnistyy uudelleen seuraavana päivänä, tai voit nollata enimmäismäärän SMS-komennolla.
4. Aikaleimassa: M = liiketunnistin, T = time lapse, S=*500# laukaistu, E = manuaalisesti otettu. G=G-anturi laukaistu
5. Varmista, ettei kameran näkökentässä ole ilmastointilaitetta, savupiippua tai muuta lämmönlähdettä. Auringonnousu ja -lasku voivat laukaista liiketunnistimen, kiinnitä huomiota kameran suuntaamiseen.
6. Jos langaton kamera lopettaa lähettämisen, tarkista SIM-kortti. Tarkista, että signaali on vakaa.

7. Kun kameran asetukset nollataan, kaikki asetukset palaavat tehdasasetuksille.
8. Video voidaan lähettää kameratilassa(video) ja lähetystilassa (välitön), mutta varmista, että kamera on rekisteröity korkeanopeuksiseen 3G/4G-verkkoon. Jos videon koko on suurempi kuin 25MB, lähetys pysähtyy ja vaihtuu WVGA:ksi 10 sekunnin kuluttua seuraavasta videon otosta.
9. Suosittelemme testaamaan verkon nopeuden lähettämällä kuvan manuaalisesti ennen asennuksen viimeistelyä. Jos kamera on yhdistetty 2G-verkkoon, älä yritä lähettää alkuperäistä kuvaa tai videoklippia.
10. Kamera siirtyy asennustilaan, kun kameran kytkin siirtyy OFF-tilasta ON-tilaan, ja jos mitään toimintaa ei ole 5 minuuttiin, kamera alkaa työskennellä automaattisesti. Paina vasenta painiketta sekunnin ajan ja sen jälkeen paina OK esikatselutilassa, niin kamera siirtyy välittömästi toimintatilaan.
11. SMS-ohjauksen suhteen huomioitavaa. Jos kamera on valmiina vastaamaan jatkuvasti SMS-komentoihin, se kuluttaa paljon virtaa. Joka tunti kameran SMS-toiminto menee päälle puoleksi tunniksi, sitten pois päältä noin puoleksi tunniksi; ja toistaa tätä eteenpäin. Pois, SMS-ohjaus=pois.
12. Miten lähettää kuva manuaalisesti? Kun verkko on esikatselutilassa oikeilla langattomilla asetuksilla, kameratila=kuva, lähetystila=välitön; paina OK, ja kamera ottaa kuvan, jonka jälkeen voit valita, lähetätkö kuvan vai et.